

DEROULEMENT D'UNE ASSEMBLEE GENERALE

COMPOSITION DE L'AG :

Tous les membres de l'association doivent être convoqués à l'Assemblée Générale, mais **les statuts peuvent exclure certains membres** (adhérents récents depuis moins de X mois, membres honoraires...).

Si l'association comporte de très nombreux adhérents, les statuts peuvent prévoir un **système de représentation par des délégués** (de section, de régions,...).

Les statuts ou le règlement intérieur peuvent également stipuler la participation aux Assemblées Générales, avec voix délibérative ou simplement consultative ou simple invitation pour assister à l'Assemblée Générale, de :

- collectivités publiques ;
- diverses personnes qualifiées ;
- salariés de l'association.

CONVOCATION :

➤ Destinataire :

La convocation doit être adressée à **toutes les personnes qui composent l'Assemblée**, sous peine d'annulation des résolutions adoptées.

➤ Initiative de la convocation à l'Assemblée Générale :

Déterminée par **les statuts ou le règlement intérieur**. Par exemple : Président, Conseil d'Administration, Comité Directeur...

Toute convocation effectuée par une personne n'ayant pas qualité pour y procéder est irrégulière et peut entraîner l'annulation des délibérations de l'Assemblée Générale.

La **personne ayant le pouvoir de prendre l'initiative de convoquer une Assemblée** doit exécuter elle-même matériellement la tâche si elle est un organe unipersonnel (président, vice-président, secrétaire, etc.), mais elle peut **mandater une personne de son choix si elle est un organe collégial** (bureau, conseil, etc.).

➤ Mode de convocation :

Fixé par les **statuts ou le règlement intérieur** : la lettre simple est la plus usitée.

Chaque Assemblée (AG ordinaire / AG extraordinaire) **nécessite une convocation** individuelle.

Il faut donc prévoir **un délai suffisant** entre la convocation et la tenue de l'Assemblée (fixé par le statut ou délai raisonnable).

➤ Contenu de la convocation :

- L'association concernée
- La date, l'heure et le lieu de la réunion
- L'identité de l'auteur (afin de vérifier que le signataire est habilité à organiser une AG)
- L'ordre du jour précis de l'Assemblée (pour que les membres puissent préparer les débats)
L'ordre du jour doit comprendre les éléments suivants=
 - Présentation du rapport moral par le président
 - Présentation du rapport financier par le trésorier
 - Election des dirigeants (en période électorale)
 - Questions diverses

La présentation ci-dessus, à vocation uniquement d'information, ne se substitue en aucun cas aux textes législatifs ou réglementaires en vigueur.

Si les membres doivent avoir connaissance de documents pour l'Assemblée, ceux-ci seront joints à la convocation ou alors les modalités de consultation de ces documents seront indiquées.

🚩 **DEROULEMENT DE L'ASSEMBLEE :**

- Registre ou feuille de présence :

Elle n'est **pas obligatoire** mais elle **permet de prouver la régularité des délibérations** si les statuts fixent un quorum pour que l'Assemblée puisse siéger.

- Président de séance :

Le président de séance est **désigné par les statuts ou le règlement intérieur** (à défaut c'est l'Assemblée Générale elle-même qui élit son président de séance).

Il peut être aidé par un **secrétaire** de séance et un ou plusieurs **scrutateurs** chargés de veiller au bon fonctionnement des opérations de vote.

- Quorum :

Le quorum est **le nombre minimum de membres présents**, ou éventuellement représentés, **pour que l'Assemblée puisse délibérer valablement.**

Il n'est **pas obligatoire** mais les statuts peuvent en fixer un (vivement conseillé).

Si les statuts imposent un quorum, **toute Assemblée qui délibère sans que le quorum requis soit atteint, est nulle.**

Le quorum doit être respecté **pendant toute la durée de la réunion.**

- Délibérations :

L'Assemblée ne peut délibérer que sur les questions figurant à l'ordre du jour, sous peine de nullité des décisions adoptées.

Cela ne concerne pas les questions mineures, les incidents de séance et les questions qui découlent directement des délibérations inscrites à l'ordre du jour.

L'Assemblée doit délibérer **sur tous les points figurant à l'ordre du jour**. Le Président ne peut donc pas, ni écarter certains points des débats, ni lever la séance tant que l'ordre du jour n'est pas épuisé.

Le Président doit **laisser les personnes investies du droit de vote, débattre sur chaque projet de résolution figurant à l'ordre du jour** de l'Assemblée, mais il peut **limiter le temps de parole des intervenants.**

- Le vote :

Les statuts ou le règlement intérieur fixent **les modalités de vote :**

- Exigence ou non d'un **quorum** pour certaines questions
- Le **nombre de voix reconnues aux membres** (par défaut, chaque membre de l'association dispose d'une voix)
- Le **mode de scrutin** (vote à main levée, à bulletin secret...). Les votes concernant les élections de personnes s'effectuent à bulletin secret).
- Le **vote**
 - **Le vote par procuration** (Les statuts peuvent prévoir de limiter le nombre de procurations dont peut disposer une personne ou imposer un délai pour présenter les procurations) ;
 - **Le vote par correspondance** n'est pas conseillé.

La présentation ci-dessus, à vocation uniquement d'information, ne se substitue en aucun cas aux textes législatifs ou réglementaires en vigueur.

- **Calcul de la majorité** (simple : celui qui obtient le plus de voix ; majorité absolue : 50% + 1 ; majorité qualifiée : pourcentage défini par les statuts ; unanimité).
- **L'assiette de calcul de la majorité** (majorité des membres présents ; des membres présents ou représentés ; des membres de l'association ; des suffrages exprimés ; des voix, etc.).

À défaut de précision sur ces points, les décisions sont prises :

A l'unanimité s'il s'agit de modifier une disposition statutaire primordiale.

A la majorité simple des membres présents ou représentés pour toute autre proposition.

✚ **REDACTION DU PROCES-VERBAL :**

La **rédaction du procès-verbal est utile** afin de pouvoir établir la régularité des décisions prises.

Ses **modalités sont fixées** par les **statuts ou le règlement intérieur**.

Il est recommandé d'établir des procès-verbaux :

- Qui reflètent correctement les débats et la vie de l'association
- Avec une grande rigueur formelle, sans blancs ni ratures, sur des feuillets ou un registre numérotés et conservés au siège de l'association.

Le **contenu du procès-verbal est libre** mais **mieux vaut qu'il indique :**

- La dénomination de l'association
- La date et le lieu de l'Assemblée
- Le mode de convocation et son auteur
- L'ordre du jour de l'Assemblée
- Les nom et prénoms des membres présents ou représentés
- Les nom, prénoms et qualité des autres personnes assistant éventuellement à la réunion
- Les nom, prénoms et qualité du président
- Le quorum atteint s'il est requis
- Les documents et rapports soumis à l'Assemblée
- Un résumé des débats
- Le texte de résolution mis au vote
- Le résultat des votes

Il doit aussi être **signé**, sauf stipulation particulière des statuts, **par le Président de séance**.

✚ **IRREGULARITES :**

➤ Sanction :

Toute délibération prise dans des conditions irrégulières est **annulable par le Juge administratif après saisine de l'intéressé**.

Exemple : convocation de l'AG par une personne n'ayant pas qualité pour le faire ; inobservation du délai de convocation ; délibérations ne figurant pas à l'ordre du jour ; quorum requis non atteint pour une prise décision ; etc.

Par exception, l'irrégularité n'entraîne **pas la nullité** des délibérations **si elle a été régularisée en temps utile**.

Une nouvelle Assemblée peut confirmer, dans des conditions régulières, une décision irrégulière prise lors d'une réunion précédente.

La présentation ci-dessus, à vocation uniquement d'information, ne se substitue en aucun cas aux textes législatifs ou réglementaires en vigueur.

➤ Procédure d'annulation :

Le délai pour agir est de **5 ans à compter de l'Assemblée Générale**.

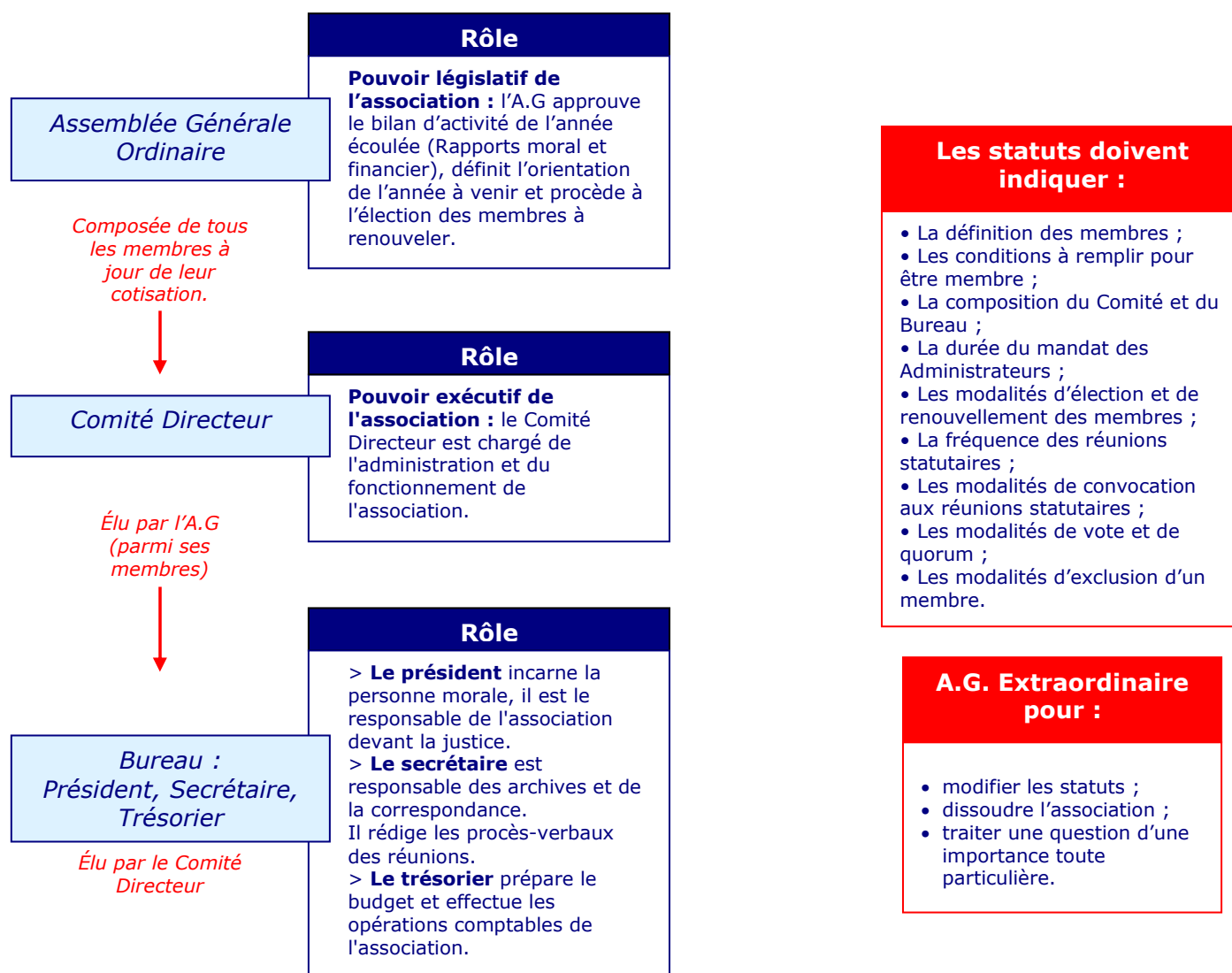
L'action en nullité relève de la compétence des **Juridictions judiciaires**.

➤ Qui peut demander l'annulation :

Pour demander l'annulation d'une délibération, il faut avoir **qualité pour agir** et **être victime de l'irrégularité**.

Exemple : un membre de l'association.

🚩 **SCHEMA EXPLICATIF :**



La présentation ci-dessus, à vocation uniquement d'information, ne se substitue en aucun cas aux textes législatifs ou réglementaires en vigueur.